



# วัดกรอกยายชา

## ต้นแบบวัดสีเขียวเมืองระยอง

กรุงเทพธุรกิจ  
**A Local Way**

วัดอยู่คู่สังคมไทยมาแต่อดีตจนถึงปัจจุบัน จนเรียกได้ว่าเป็นเอกลักษณ์สำคัญทางวัฒนธรรมของประเทศไทยอย่างหนึ่ง สำหรับสังคมไทยเราแล้ว วัดไม่ได้เป็นเพียงศาสนสถานสำหรับประกอบพิธีกรรมในวันสำคัญ หรือเป็นเพียงสถานที่จำพรรษาของพระภิกษุสงฆ์เท่านั้น แต่วัดยังมีความสัมพันธ์อันแน่นแฟ้น

กับวิถีชีวิตของคนไทย เป็นศูนย์รวมของคนในสังคม เป็นสถานที่ให้ความรู้ วัดบางแห่งยังเป็นสถานที่พัฒนาอาชีพ รวมถึงคุณภาพชีวิตของคนในชุมชนโดยรอบอีกด้วย

ณ อำเภอเมือง จังหวัดระยอง ซึ่งเป็นที่ตั้งของสถานที่สำคัญแห่งหนึ่งของจังหวัดคือ วัดกรอกยายชา วัดเก่าแก่อายุกว่าร้อยปีซึ่งไม่เพียงมีความสำคัญทางพุทธศาสนาของชุมชนตำบลเนินพระ แต่ยังเป็นต้นแบบ**วัดเชิงนิเวศ (Eco Temple)** ประจำจังหวัดระยองอีกด้วย

เช่นเดียวกับวัดทั่วไป วัดที่กว้างขวาง

สวยงามแห่งนี้มีผู้คนเข้ามากราบไหว้และร่วมพิธีทางศาสนามากมายในแต่ละวัน ทั้งยังมีนักท่องเที่ยวแวะเวียนเข้ามาเยี่ยมชมจำนวนไม่น้อย ทำให้เกิดปัญหาเรื่องความสะอาดตามมา ทั้งสารอินทรีย์ระเหยอันเนื่องมาจากการจุดธูปบูชา ปัญหาเรื่องสัตว์เลี้ยงไม่ว่าจะเป็นสุนัขและแมวที่คนชอบนำมาปล่อย รวมถึงข้าวของภายในวัดที่ถูกเก็บสะสมไว้โดยไม่ได้รับการอย่างเป็นระเบียบ

สมาคมเพื่อนชุมชน เล็งเห็นถึงศักยภาพของวัดกรอกยายชาในการพัฒนาเป็นต้นแบบวัดเชิงนิเวศ จึงได้เข้ามาเผยแพร่ความรู้



ในการเปลี่ยนแปลงและพัฒนา รวมทั้งทำหน้าที่เป็นสื่อกลางประสานงานระหว่าง วัดชุมชน โรงงานอุตสาหกรรม และองค์กรภาครัฐ ให้ทุกฝ่ายมีส่วนร่วมในการเปลี่ยนแปลง เพื่อยกระดับคุณภาพชีวิตของสังคมโดยรวม

**วิริทธิ์ นามวงษ์** อุปนายกสมาคมเพื่อนชุมชน กล่าวว่า เพื่อพัฒนาและส่งเสริมให้เกิดวัดเชิงนิเวศ สมาคมเพื่อนชุมชนให้ความสำคัญในการพัฒนาสิ่งแวดล้อมภายในศาสนสถาน โดยมีเป้าหมายหลักคือเพิ่มพื้นที่สีเขียว และปลูกฝังจิตสำนึกที่ดีแก่ชุมชนที่มีต่อสิ่งแวดล้อม ซึ่งเกณฑ์การดำเนินงานจะประกอบไปด้วย 5 ส่วน คือ ความสะอาดและความเป็นระเบียบ พื้นที่สีเขียว การจัดการสิ่งแวดล้อม กิจกรรมรณรงค์ส่งเสริมความรู้และการมีส่วนร่วมกับทุกภาคส่วน

ซึ่งสอดคล้องกับกลยุทธ์ "SHE-WE Model" ของสมาคมเพื่อนชุมชน ในปี 2562 นี้ ซึ่งหมายถึงการสร้างสังคมให้เข้มแข็ง พึ่งพาตนเองได้ ตลอดจนส่งเสริมให้คนในสังคมมีสุขภาพดี ภายใต้การบริหารจัดการสิ่งแวดล้อม และการใช้พลังงานอย่างมีประสิทธิภาพ เพื่อมุ่งให้คนในสังคมกินดีอยู่ดีให้สมกับ

เจตนารมณ์ของสมาคมเพื่อนชุมชนตลอด 8 ปี **ลุงสมเดช พรโสภณ** ประธานชุมชนกรอกยายชา เผยว่า สิ่งแรกที่มีการเปลี่ยนแปลงคือ ยกเลิกการจุดธูปเทียน แล้วเปลี่ยนเป็นการใช้ธูปเทียนไฟฟ้าแทน ซึ่งช่วยลดปัญหาสารอินทรีย์ระเหย และยิ่งช่วยลดมลพิษอากาศภายในวัดด้วย ส่วนพวกสัตว์เลี้ยง

ทางสมาคมฯ ได้ให้ความรู้ทางกฎหมาย ห้ามไม่ให้ชาวบ้านนำสุนัขหรือแมวมาปล่อย เพราะมีความผิด ปัจจุบันบรรยากาศในบริเวณวัดจึงดูสะอาดตา สวยงามขึ้น

ส่วนด้านในอาคารมีของใช้ของวัดเก็บอยู่จำนวนมาก ซึ่งตรงนี้เราได้รับความร่วมมือจากหลายฝ่าย ทั้งชาวบ้าน นักเรียน พนักงานจากโรงงาน และคนจากเทศบาล เข้ามาช่วยทำความสะอาดและจัดระเบียบสิ่งของต่างๆ ตามหลัก 5 ส (สะสาง สะดวก สะอาด สุขลักษณะ สร้างนิสัย) ทางโรงงานอุตสาหกรรมเองก็ยิ่งช่วยนำอุปกรณ์ทำความสะอาด และเครื่องมือเครื่องมือต่างๆ มาให้ด้วย ถือเป็นความร่วมมือร่วมใจสร้างความสามัคคีของทุกคนในชุมชน



คุณลุงสมเดช กล่าว

**ลุงบี แก่นसान** กรรมการวัดกรอกยายชา กล่าวเสริมว่า นอกจากการดูแลรักษาความสะอาด

และการจัดการสิ่งแวดล้อมรอบ ๆ วัดแล้ว ทางสมาคมฯ ยังสนับสนุนให้เพิ่มพื้นที่สีเขียวภายในวัดด้วย ซึ่งเจ้าอาวาสวัดกรอกยายชาท่านมีความรู้เกี่ยวกับพืชและยาสมุนไพร จึงมีการปลูกไม้ยืนต้น พืชผัก และสมุนไพร ท่านก็ยินดีให้ความรู้เรื่องสมุนไพรไทยแก่ผู้ที่สนใจ บางครั้งท่านก็นำสมุนไพรแจกจ่ายให้ชาวบ้านโดยไม่ได้คิดค่าใช้จ่าย และตรงนี้ยังต่อยอดส่งเสริม



อาชีพและสร้างรายได้เพิ่ม เพราะพอชาวบ้านสามารถนำพืชผักกลับไปปลูกกินที่บ้าน ถ้าเหลือก็นำไปขายได้ หรือนำไปผลิตเป็นปุ๋ยหมักขายได้อีกด้วย ซึ่งสมาคมเพื่อนชุมชนได้ช่วยจัดหาวิทยากรมาให้ความรู้ในส่วนนี้ด้วย

เมื่อมีวัดเป็นต้นแบบและแหล่งเรียนรู้เชิงนิเวศ คนในชุมชนจึงได้รับความรู้กลับไปดูแลรักษาสภาพแวดล้อมภายในบ้านของตนเอง สร้างชุมชนที่สะอาด มีระเบียบอยู่ในสิ่งแวดล้อมที่ดีไปด้วยกัน

**การพัฒนาวัดเชิงนิเวศไม่ใช่เพียงการยกระดับความสวยงามของศาสนสถานเท่านั้น แต่ยังเป็นการปลูกฝังจิตสำนึกที่ดีให้แก่ชุมชน และยกระดับคุณภาพชีวิตและสิ่งแวดล้อมให้สังคมส่วนรวม ตรงตามวิสัยทัศน์ของสมาคมเพื่อนชุมชนที่ว่า "บ้านเราน่าอยู่ สังคมยั่งยืน"**





# 'วัดกรอกยายชา' ต้นแบบวัดสีเขียว

**วัด** ไม่ใช่เป็นเพียงศาสนสถาน สำหรับประกอบพิธีกรรมในวันสำคัญ หรือเป็นเพียงสถานที่จำพรรษาของพระภิกษุสงฆ์เท่านั้น

แต่วัดยังมีความสัมพันธ์อันแน่นแฟ้นกับวิถีชีวิตของคนไทยมาตั้งแต่อดีตจนถึง

ปัจจุบัน เป็นศูนย์รวมของคนในสังคม เป็นสถานที่ให้ความรู้ วัดบางแห่งยังเป็นสถานที่พัฒนาอาชีพ รวมถึงคุณภาพชีวิตของคนที่อาศัยอยู่ในชุมชนโดยรอบอีกด้วย เช่นเดียวกับ "วัดกรอกยายชา" ศาสนสถานที่สำคัญอีกแห่งหนึ่งของอำเภอเมือง เมืองระยอง ที่

เพื่อนชุมชน กล่าวว่า เพื่อพัฒนาและส่งเสริมให้เกิดวัดเชิงนิเวศ จึงให้ความสำคัญในการพัฒนาสิ่งแวดล้อมภายในศาสนสถาน โดยมีเป้าหมายหลักคือเพิ่มพื้นที่สีเขียวและปลูกฝังจิตสำนึกที่ดีแก่ชุมชนที่มีต่อสิ่งแวดล้อม ซึ่งเกณฑ์การดำเนินงานจะประกอบไปด้วย 5 ส่วน คือ ความสะอาดและ



มีความเก่าแก่กว่าร้อยปี ที่ไม่ใช่เป็นเพียงสถานที่สำคัญทางพุทธศาสนาของชุมชนตำบลเนินพระ แต่ยังเป็น ต้นแบบวัดเชิงนิเวศ (Eco Temple) ประจำจังหวัดระยองอีกด้วย

วัดกรอกยายชา มีผู้คนในพื้นที่เข้ามากราบไหว้และร่วมพิธีทางศาสนามากมายในแต่ละวัน ทั้งยังมีนักท่องเที่ยวแวะเวียนเข้ามาเยี่ยมชมจำนวนไม่น้อย ทำให้เกิดปัญหาเรื่องความสะอาดตามมา ทั้งปัญหาสารอินทรีย์ระเหย อันเนื่องมาจากการจุดธูปบูชา ปัญหาเรื่องสัตว์เลื้อย ทั้งสุนัขและแมวที่คนชอบนำมาปล่อย รวมถึงข้าวของภายในวัดที่ถูกเก็บรวบรวมไว้โดยไม่ได้รับการจัดการอย่างเป็นระบบ สมาคมเพื่อนชุมชน เล็งเห็นถึงศักยภาพของวัดกรอกยายชาในการพัฒนาเป็นต้นแบบวัดเชิงนิเวศ จึงได้เข้ามาเผยแพร่ความรู้ในการเปลี่ยนแปลงและพัฒนา รวมทั้งทำหน้าที่เป็นสื่อกลางประสานงานระหว่าง วัด ชุมชน โรงเรียนอุตสาหกรรม และองค์กรภาครัฐ ให้ทุกฝ่ายมีส่วนร่วมในการเปลี่ยนแปลง เพื่อยกระดับคุณภาพชีวิตของสังคมโดยรวม

นายวิฑิต นามวงษ์ อุปนายกสมาคม

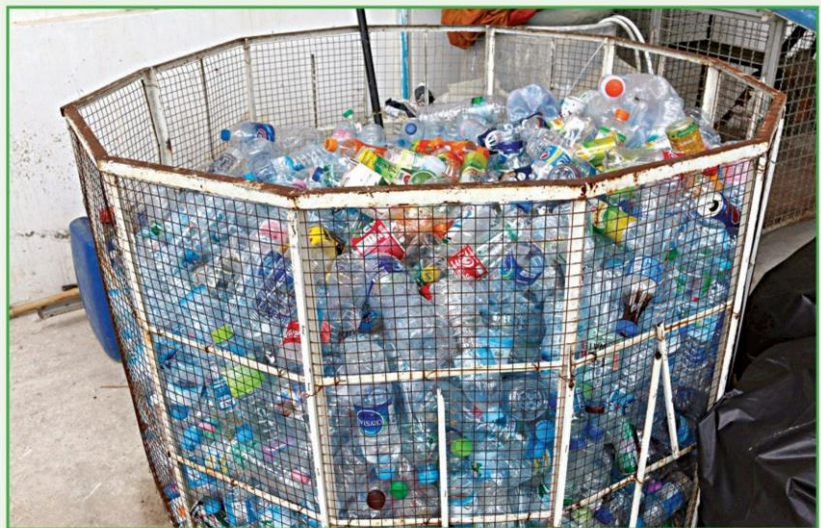


ความเป็นระเบียบ พื้นที่สีเขียว การจัดการสิ่งแวดล้อม กิจกรรมรณรงค์ส่งเสริมความรู้และการมีส่วนร่วมกับทุกภาคส่วน

คุณลุงสมเดช พรโสภณ ประธานชุมชนกรอกยายชา เผยว่า สิ่งแรกที่มีการเปลี่ยนแปลงคือ ยกเลิกการจุดธูปเทียน แล้วเปลี่ยนเป็นการใช้ธูปเทียนไฟฟ้าแทน ซึ่งช่วยลดปัญหาสารอินทรีย์ระเหย และยังช่วยลดมลพิษอากาศภายในวัดด้วย ส่วนพวกสัตว์เลื้อย ทางสมาคมฯ ได้ให้ความรู้ทางกฎหมาย ห้ามไม่ให้ชาวบ้านนำสุนัขหรือแมวมาปล่อย เพราะมีความคิด ปัจจุบันบรรยากาศในบริเวณวัดจึงดูสะอาดตา สวยงามขึ้น

"ด้านในอาคารมีของใช้จำนวนมาก ก็ได้รับความร่วมมือจากหลายฝ่าย ทั้งชาวบ้าน นักเรียน พนักงานจากโรงงาน และคนจากเทศบาล เข้ามาช่วยทำความสะอาดและจัดระเบียบสิ่งของต่าง ๆ ตามหลัก 5ส (สะสาง สะดวก สะอาด สุขลักษณะ สร้างนิสัย) ทางโรงงานอุตสาหกรรมเองก็ยิ่งช่วยนำอุปกรณ์ทำความสะอาด และเครื่องมือเครื่องมือนี้อ่าง ๆ มาให้ด้วย ถือเป็นความร่วมมือร่วมใจ สร้างความสามัคคีของทุกคนในชุมชน" คุณลุงสมเดช กล่าว

คุณลุงบี แก่นसान กรรมการวัดกรอก



ยัชชา กล่าวเสริมว่า นอกจากการดูแลรักษา  
ความสะอาด และการจัดการสิ่งแวดล้อม  
รอบ ๆ วัดแล้ว ยังได้สนับสนุนให้พิมพ์ที่สี  
เขียวภายในวัดด้วย ซึ่งเจ้าอาวาสวัดกรอกยาย  
ชาท่านมีความรู้เกี่ยวกับพืชและยาสมุนไพร จึง  
มีการปลูกไม้ยืนต้น พืชผัก และพริกสมุนไพร  
ท่านก็ยินดีให้ความรู้เรื่องสมุนไพรไทยแก่ผู้ที่  
สนใจ บางครั้งท่านก็นำสมุนไพรแจกจ่าย

ให้ชาวบ้านโดยไม่คิดค่าใช้จ่าย และตรงนี้ยัง  
ต่อ ยอดส่งเสริมอาชีพและสร้างรายได้เพิ่ม  
เพราะพอชาวบ้านสามารถนำพืชผักกลับไป  
ปลูกกินที่บ้าน ถ้าเหลือก็นำไปขายได้ หรือนำ  
ไปผลิตเป็นปุ๋ยหมักขายได้อีกด้วย

เมื่อมีวัดเป็นต้นแบบและแหล่งเรียน  
รู้เชิงนิเวศ คนในชุมชนจึงได้รับความรู้กลับไป  
ดูแลรักษาสภาพแวดล้อมภายในบ้านของ  
ตนเอง สร้างชุมชนที่สะอาด มีระเบียบ อยู่ใน  
สิ่งแวดล้อมที่ดี การพัฒนาวัดเชิงนิเวศไม่ใช่  
เพียงการยกระดับความสวยงามของศาสน  
สถานเท่านั้น แต่ยังเป็นการปลูกฝังจิตสำนึกที่  
ดีให้แก่ชุมชน และยกระดับคุณภาพชีวิตและ  
สิ่งแวดล้อมให้สังคมส่วนรวมด้วย.

[y\\_38@dailynews.co.th](mailto:y_38@dailynews.co.th)



# 'วัดกรอกยายชา' ต้นแบบวัดสีเขียว

**วัด** ไม่ใช่เป็นเพียงศาสนสถาน สำหรับประกอบพิธีกรรมในวันสำคัญ หรือเป็นเพียงสถานที่ที่อำพรราชของพระภิกษุสงฆ์เท่านั้น

แต่วัดยังมีความสัมพันธ์อันแน่นแฟ้นกับวิถีชีวิตของคนไทยมาตั้งแต่อดีตจนถึง

ปัจจุบัน เป็นศูนย์รวมของคนในสังคม เป็นสถานที่ให้ความรู้ วัดบางแห่งยังเป็นสถานที่พัฒนาอาชีพ รวมถึงคุณภาพชีวิตของคนที่อาศัยอยู่ในชุมชนโดยรอบอีกด้วย เช่นเดียวกับ "วัดกรอกยายชา" ศาสนสถานที่สำคัญอีกแห่งหนึ่งของอำเภอเมือง เมืองระยอง ที่

เพื่อนชุมชน กล่าวว่า เพื่อพัฒนาและส่งเสริมให้เกิดวัดเชิงนิเวศ จึงให้ความสำคัญในการพัฒนาสิ่งแวดล้อมภายในศาสนสถาน โดยมีเป้าหมายหลักคือเพิ่มพื้นที่สีเขียวและปลูกฝังจิตสำนึกที่ดีแก่ชุมชนที่มีต่อสิ่งแวดล้อม ซึ่งเกณฑ์การดำเนินงานจะประกอบไปด้วย 5 ส่วน คือ ความสะอาดและ



มีความเก่าแก่กว่าร้อยปี ที่ไม่ใช่เป็นเพียงสถานที่สำคัญทางพุทธศาสนาของชุมชนตำบลเนินพระ แต่ยังเป็น ต้นแบบวัดเชิงนิเวศ (Eco Temple) ประจำจังหวัดระยองอีกด้วย

วัดกรอกยายชา มีผู้คนในพื้นที่เข้ามากราบไหว้และร่วมพิธีทางศาสนามากมายในแต่ละวัน ทั้งยังมีนักท่องเที่ยวแวะเวียนเข้ามาเยี่ยมชมจำนวนไม่น้อย ทำให้เกิดปัญหาเรื่องความสะอาดตามมา ทั้งปัญหาสารอินทรีย์ระเหย อันเนื่องมาจากการจุดธูปบูชา ปัญหาเรื่องสัตว์เลื้อย ทั้งสุนัขและแมวที่คนชอบนำมาปล่อย รวมถึงข้าวของภายในวัดที่ถูกเก็บรวบรวมไว้โดยไม่ได้รับการจัดการอย่างเป็นระบบ สมาคมเพื่อนชุมชน เล็งเห็นถึงศักยภาพของวัดกรอกยายชาในการพัฒนาเป็นต้นแบบวัดเชิงนิเวศ จึงได้เข้ามาเผยแพร่ความรู้ในการเปลี่ยนแปลงและพัฒนา รวมทั้งทำหน้าที่เป็นสื่อกลางประสานงานระหว่าง วัด ชุมชน โรงเรียนอุตสาหกรรม และองค์กรภาครัฐ ให้ทุกฝ่ายมีส่วนร่วมในการเปลี่ยนแปลง เพื่อยกระดับคุณภาพชีวิตของสังคมโดยรวม

นายวิฑูรย์ นามวงษ์ อุปนายกสมาคม

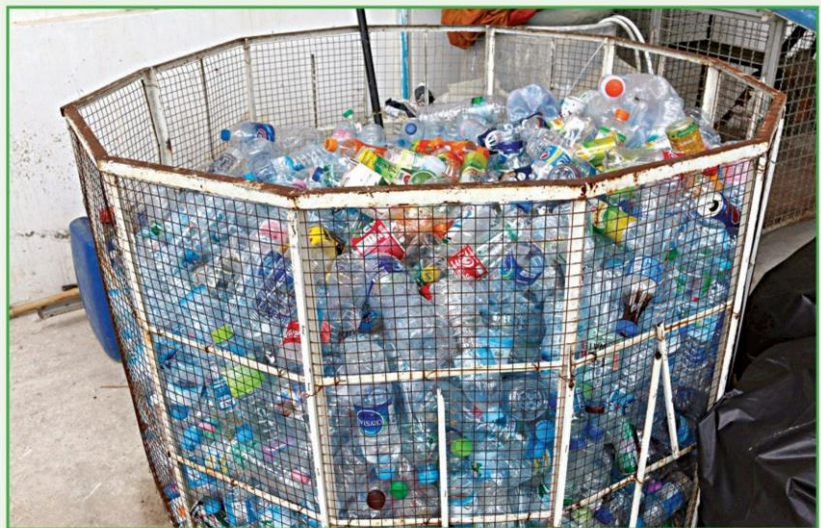


ความเป็นระเบียบ พื้นที่สีเขียว การจัดการสิ่งแวดล้อม กิจกรรมรณรงค์ส่งเสริมความรู้และการมีส่วนร่วมกับทุกภาคส่วน

คุณลุงสมเดช พรโสภณ ประธานชุมชนกรอกยายชา เผยว่า สิ่งแรกที่มีการเปลี่ยนแปลงคือ ยกเลิกการจุดธูปเทียน แล้วเปลี่ยนเป็นการใช้ธูปเทียนไฟฟ้าแทน ซึ่งช่วยลดปัญหาสารอินทรีย์ระเหย และยังช่วยลดมลพิษอากาศภายในวัดด้วย ส่วนพวกสัตว์เลื้อย ทางสมาคมฯ ได้ให้ความรู้ทางกฎหมาย ห้ามไม่ให้ชาวบ้านนำสุนัขหรือแมวมาปล่อย เพราะมีความคิด ปัจจุบันบรรยากาศในบริเวณวัดจึงดูสะอาดตา สวยงามขึ้น

"ด้านในอาคารมีของใช้จำนวนมาก ก็ได้รับความร่วมมือจากหลายฝ่าย ทั้งชาวบ้าน นักเรียน พนักงานจากโรงงาน และคนจากเทศบาล เข้ามาช่วยทำความสะอาดและจัดระเบียบสิ่งของต่าง ๆ ตามหลัก 5ส (สะสาง สะดวก สะอาด สุขลักษณะ สร้างนิสัย) ทางโรงงานอุตสาหกรรมเองก็ยิ่งช่วยนำอุปกรณ์ทำความสะอาด และเครื่องมือเครื่องมือนำมาให้ด้วย ถือเป็นความร่วมมือร่วมใจ สร้างความสามัคคีของทุกคนในชุมชน" คุณลุงสมเดช กล่าว

คุณลุงบี แก่นसान กรรมการวัดกรอก



ยัชชา กล่าวเสริมว่า นอกจากการดูแลรักษา  
ความสะอาด และการจัดการสิ่งแวดล้อม  
รอบ ๆ วัดแล้ว ยังได้สนับสนุนให้พิมพ์ที่สี  
เขียวภายในวัดด้วย ซึ่งเจ้าอาวาสวัดกรอกยาย  
ชาท่านมีความรู้เกี่ยวกับพืชและยาสมุนไพร จึง  
มีการปลูกไม้ยืนต้น พืชผัก และพริกสมุนไพร  
ท่านก็ยินดีให้ความรู้เรื่องสมุนไพรไทยแก่ผู้ที่  
สนใจ บางครั้งท่านก็นำสมุนไพรแจกจ่าย

ให้ชาวบ้านโดยไม่คิดค่าใช้จ่าย และตรงนี้ยัง  
ต่อยอดส่งเสริมอาชีพและสร้างรายได้เพิ่ม  
เพราะพอชาวบ้านสามารถนำพืชผักกลับไป  
ปลูกกินที่บ้าน ถ้าเหลือก็นำไปขายได้ หรือนำ  
ไปผลิตเป็นปุ๋ยหมักขายได้อีกด้วย

เมื่อมีวัดเป็นต้นแบบและแหล่งเรียน  
รู้เชิงนิเวศ คนในชุมชนจึงได้รับความรู้กลับไป  
ดูแลรักษาสภาพแวดล้อมภายในบ้านของ  
ตนเอง สร้างชุมชนที่สะอาด มีระเบียบ อยู่ใน  
สิ่งแวดล้อมที่ดี การพัฒนาวัดเชิงนิเวศไม่ใช่  
เพียงการยกระดับความสวยงามของศาสน  
สถานเท่านั้น แต่ยังเป็นการปลูกฝังจิตสำนึกที่  
ดีให้แก่ชุมชน และยกระดับคุณภาพชีวิตและ  
สิ่งแวดล้อมให้สังคมส่วนรวมด้วย.

[y\\_38@dailynews.co.th](mailto:y_38@dailynews.co.th)