

MÅLRETTET INDSATS GIVER GEVINST: Kommuner og virksomheder har fået flere til at lade bilen stå

Mens bilpendlingen i samfundet stiger, er det *lykkedes en række kommuner og virksomheder at få flere medarbejdere til at vælge en grønnere transportform*. Det viser erfaringerne fra mobilitetsnetværket Moving People, der i 2020 sætter ekstra fokus på cykling og samkørsel.



TEKST /
SOFIE HOUGAARD
NIELSEN
journalist,
Gate 21.

FOTO /
Mikkel Østergaard

Kommuner og virksomheder kan påvirke medarbejdernes transportvaner i en positiv retning ved at sætte fokus på emnet og hjælpe med samkørsel, tilbyde test af elcykler og stille omklædnings- og badefaciliteter til rådighed. Det stod klart, da resultaterne af Moving People-netværkets arbejde blev gjort op i slutningen af 2019. I netværket har 17 kommuner og mere end 80 virksomheder i hovedstadsregionen sat fokus på grøn transport.

FLERE CYKLER OG GÅR TIL ARBEJDE

Alle virksomheder i netværket er blevet tilbudt en transpor-

tundersøgelse både før og efter, de har lavet tiltag for at ændre medarbejdernes transportvaner. I virksomheder, der har iværksat ét eller flere tiltag for at fremme grøn transport, er andelen af pendlere i bil faldet fra 50 til 48 procent over en toårig periode. I samme periode er andelen af bilpendlere steget markant fra 54 til 59 procent i de virksomheder, som ikke har iværksat mobilitetstiltag, hvilket modsvarer den generelle udvikling i samfundet.

- Vi har arbejdet med mobilitet gennem flere år, og vi ved nu, hvad der virker. Nu skal vi have den viden og de resultater ud til endnu flere kommuner og virksomheder,

så vi kan få flere til at transportere sig på en grønnere måde, siger Anna Thormann Boesen. Hun er programleder for Bæredygtig Mobilitet hos partnerorganisationen Gate 21, der faciliterer Moving People-netværket.

I de virksomheder, der aktivt har arbejdet med medarbejdernes transport til og fra arbejde, herunder særligt cykling, er andelen af cyklister og gående tilmed steget fra 16 til 19 procent.

TAL OM TRANSPORT

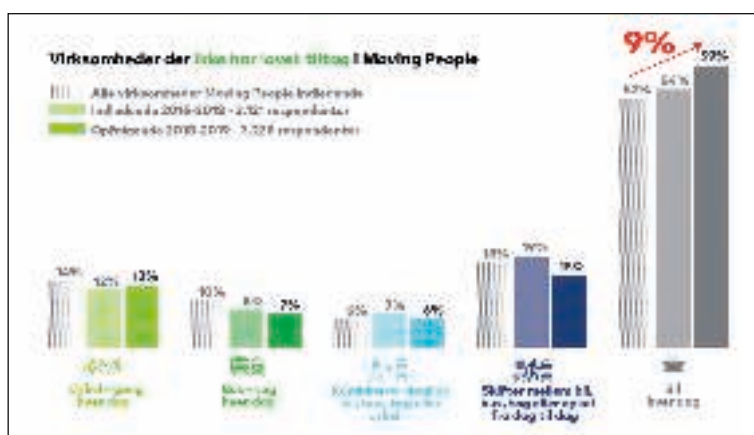
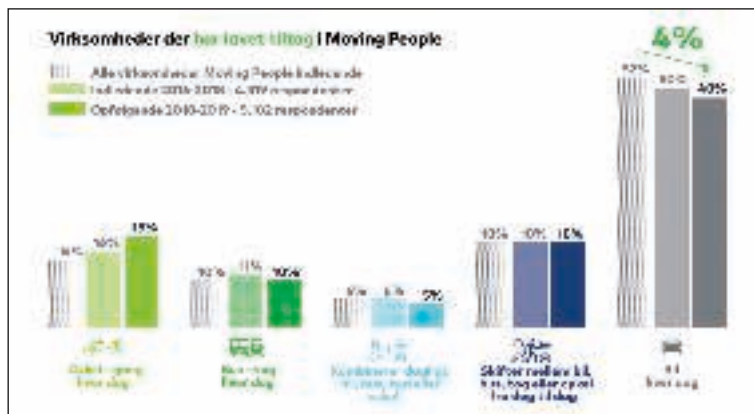
En af de kommuner, der har sat fokus på transport og mobilitet i virksomheder, er Ballerup. Hver dag pendler mange mennesker til Ballerup Kommune, og det er derfor en udfordring for kommunen at reducere trængsel og CO₂-udledningen på transportområdet. I 2012 var trafikplanlægger Tina Wexø Ertbjerg derfor med til at starte et lokalt netværk for virksomheder, der gerne ville arbejde på at rykke medarbejdernes transportvaner. Da Ballerup Kommune i 2016 kom med i Moving People, blev netværket udvidet med flere store virksomheder.

Hun peger på transportundersøgelserne som et centralt redskab til at give virksomhederne konkret viden om medarbejdernes transport og dermed kunne argumentere for nye tiltag. Men frem for alt har det virket at tale om emnet.

- Det virker, at vi italesætter transport, og at vi får fat i nogle ambassadører, som brænder for



Tiltag som udlån af elcykler, tilbud om cykelservice og kampagner får flere til at vælge cyklen.



SAMARBEJDE PÅ TVÆRS RYKKER GRØN OMSTILLING

Fredensborg Kommune skulle have kickstartet cykelsæsonen i april, men nedlukningen i forbindelse med COVID-19 bremsede planerne. Ifølge Hanne Collin Eriksen er det håbet, at kommunen gennem et nyt initiativ i Moving People kan få idéer til cykling i efteråret og til, hvordan endnu flere medarbejdere kan blive motiveret til at komme op på cyklen.

Udover det nye initiativ - Cykelpartnerskab 2020 - sætter Moving People-netværket i år fokus på at udbrede samkørsel. Begge initiativer støttes af Region Hovedstaden og indgår som led i den grønne omstilling i hovedstadsregionen. Enhedschef og styregruppeformand for Moving People Kåre Albrechtsen fortæller, hvorfor det er vigtigt:

- Et samarbejde som Moving People fremmer omstilling til grøn mobilitet - det viser resultaterne. Når region, kommuner, virksomheder, trafikskaber og relevante organisationer står sammen om at skabe forandring, kan vi rykke ved transportvanerne. Det gavner trivsel, sundhed og klima, samt reducerer trængslen på vejene. ●



Det virker, at vi italesætter transport, og at vi får fat i nogle ambassadører, som brænder for mobilitetsdagsordenen, og som har et godt internt netværk

- Tina Wexø Ertbjerg

mobilitetsdagsordenen, og som har et godt internt netværk. I starten sagde virksomhederne, at kommunen skulle løse trængselsproblemerne. Men nu har de indset, at de selv både er en del af problemet og en del af løsningen, siger Tina Wexø Ertbjerg.

TIDEN ER MODEN TIL GRØNNERE VANER

Fredensborg Rådhus har sat en række mobilitets tiltag i gang over de seneste par år. De har blandt andet afholdt cykelbazarer, hvor medarbejderne kunne prøve elcykler, få et sundhedstjek og få lavet et servicetjek af deres cykel. Rådhuset er også blevet re-certificeret som en cykelvenlig arbejdsplads, og kommunen har vedtaget en ny transportpolitik, der prioriterer

elcykler, elbiler og kollektiv transport i arbejdstiden. Kommunens mål er blandt andet at rykke på vanerne hos de mange medarbejdere, der har under 15 kilometer til arbejde, men tilbagelægger dem i bil.

- Vi har fået rykket flere medarbejdere over på cyklen, og de er begyndt at tale meget mere om, hvordan de transporterer sig til arbejde. Da vi startede, var vi spændte på, om de ville synes, at det ikke var noget, deres arbejdsplads skulle blande sig i, men der har været rigtig god stemning omkring det, siger mobilitetsplanlægger Hanne Collin Eriksen og tilføjer:

- Tiden er moden til, at man laver tiltag af den her slags. Folk vil gerne ændre vaner og gøre noget, der er både sundt og grønt.

FAKTABOKS

Moving People

Moving People var et projekt, der fra 2016-2019 engagerede 17 kommuner og mere end 80 virksomheder i hovedstadsregionen i arbejdet med at gøre medarbejdernes transport grønnere og sundere. I dag er Moving People fortsat som et netværk af kommuner og virksomheder, der iværksætter og afholder en række aktiviteter med transport som omdrejningspunkt. Projektet blev finansieret af Region Hovedstaden.

Partnere

Region Hovedstaden, Trafikskabet Movia, Danmarks Tekniske Universitet og Gate 21 (projektleder).

Projektdeltagere

Albertslund, Ballerup, Brøndby, Fredensborg, Frederiksberg, Frederikssund, Furesø, Gladsaxe, Glostrup, Helsingør, Hillerød, Hvidovre, Høje-Taastrup, Ishøj, Københavns, Rudersdal og Vallensbæk Kommune. Herudover deltog mere end 80 virksomheder.

Se mange flere resultater på www.movingpeople-greatercph.dk