

**CARTA PORTULANA DEL MEDITERRANEO**  
Arriba, carta portulana del Mediterráneo por Mateo Prunes. Abajo, 'Arte de navegar', por Pedro Medina, y astroabio naval del siglo XVI.



**EXPOSICIÓN MUSEO NAVAL**

# EL UNIVERSO PINTADO EN EL OCÉANO

La muestra 'Dueños del mar, señores del mundo' recorre la Historia de España en 63 mapas que marcaron los límites del poder

**JULIA MENÉNDEZ QUÍLEZ**, MADRID  
El Museo Naval abre sus puertas a una nueva exposición donde sus piezas nos hablan de la contribución de España a la Historia, en su descubrimiento y conocimiento geográfico del planeta a través de su cartografía náutica. La exposición *Dueños del mar, señores del mundo* muestra siglo a siglo los 63 mapas que marcaron un antes y un después en el descubrimiento de nuevos territorios que beneficiaron a España.  
El océano y los mares han significado y condicionado de forma importante la historia de España. Las conquistas y los avances del poder español por todo el mundo comenzaron primero por el Mediterráneo, extendiéndose hasta el océano Atlántico y Pacífico. El conocimiento de estos viajes ha servido para dar ejemplo a otros países y continentes en su mejora de

la cartografía universal. Como dice el almirante Julio Guillén: «Europa aprendió a navegar con libros españoles». España fue un ejemplo de la cartografía náutica desde los primeros portulanos manuscritos. Por eso, la exposición nos muestra un recorrido por los más de ocho siglos que existen desde el comienzo de las representaciones gráficas de rutas en los mares hasta nuestro siglo. Instrumentos y útiles de dibujo utilizados para la representación de rutas sobre el papel, cartas

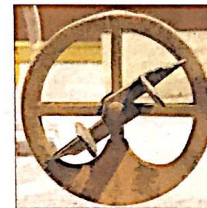
**«EUROPA APRENDIÓ A NAVEGAR CON LOS LIBROS ESPAÑOLES». DICE EL ALMIRANTE JULIO GUILLÉN**

náuticas, modelos de los buques más emblemáticos o tratados de navegación son las piezas que se encuentran en las nueve salas que nos llevan desde el siglo XV hasta nuestros días.

La historia a través de la creación de mapas y travesías marítimas nos abre camino al hallazgo del vasto imperio español que prosperó con impulso del mar. Son 63 mapas a través de las nueve salas. Su evolución parte del estudio detenido de su pigmentación. Empezaron siendo más coloridos, con un trabajo más extenso en su decoración que en su utilidad, pero evolucionaron convirtiéndose en mapas más eficientes, perdiendo el color y usando sólo el blanco y el negro.

José María Moreno Martín es el comisario de esta exposición y cree importante la necesidad de conocer la Historia desde este punto de vista tan explícito como es el estudio de la cartografía. «Sería impensable un mundo sin mapas, puesto que proporcionan una fuente tangible y auténtica de dominio y poder».

El propósito de esta muestra es mostrar la evolución de las cartas náuticas desde la Edad de Oro, en el siglo XV, con el descubrimiento de América y la Casa de Contratación -que se encargaba de regular el comercio de las tierras americanas y de su producción cartográfica- hasta la creación del Instituto Hidrográfico de



la Marina (IHN) en 1943, Cádiz. Y es que, la cartografía ha ayudado a lo largo de la historia a resolver tanto disputas geopolíticas (por ejemplo, las tensiones entre Portugal y España por los nuevos territorios conquistados), como

dudas científicas (la medición del Ecuador por la expedición hispano-francesa, encabezada por Jorge Juan y Antonio Ulloa).

Las extensas y dispersas posesiones españolas en ultramar obligaron a la Marina a efectuar un metucioso conocimiento geográfico de los territorios dependientes de la Corona.

Todo gira en la lucha entre reinos por la posesión y el control del mar, de ahí su importancia en el conocimiento de la ciencia. Cádiz fue el lugar donde se crearon los primeros cuerpos militares y escuelas de guardiamarinas para el desarrollo de los campos de la ciencia y la tecnología marítima.

Los últimos años del siglo XIX fueron importantes para la institución. Tras el desastre de

Trafalgar y la Guerra de la Independencia, se crearon tres grandes comisiones hidrográficas con la intención de renovar la actividad de la cartografía náutica española.

Tanto la de las Antillas, la de Filipinas como la de España modernizarán las expediciones marítimas y darán lugar a la creación de nuevos organismos que reforzaran la competencia y conservación de la cartografía náutica.

*Dueños del mar, señores del mundo* se inaugura el 17 de diciembre y permanecerá de manera temporal hasta el 27 de marzo de 2016 en el Museo Naval de Madrid.